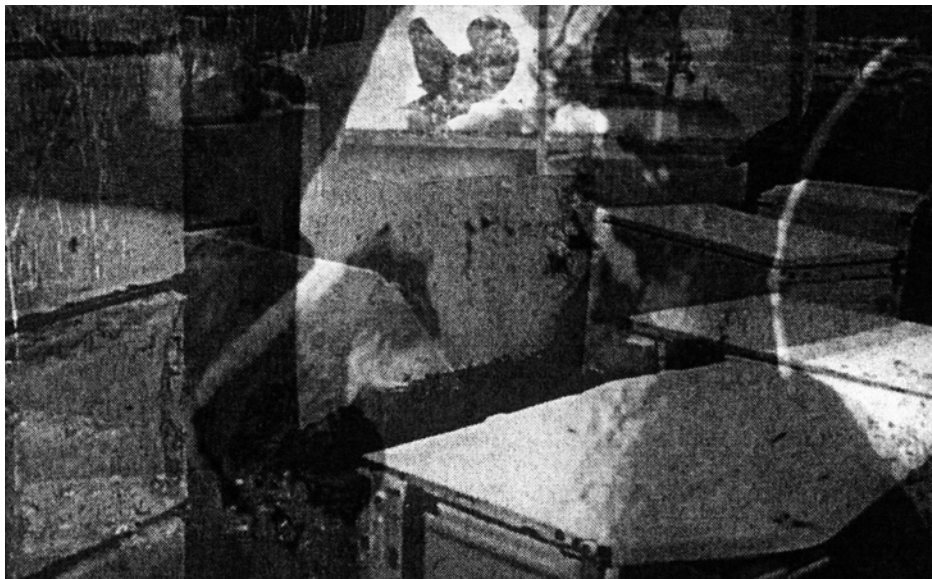


OVERGADEN.

Asbjørn Skou
A Staggering Territory
24.01 – 15.03 2015



Asbjørn Skou, *Test Site*, 2014

Ledsagende noter til *A Staggering Territory*

Af Carl Martin Faurby

1

Arkitektur er et billede på noget rationelt. Det forsikrer os om, at der er en plan, et løfte om et i morgen og en bedre fremtid. På den måde er arkitekturen som sådan utopisk. Men arkitektur er også altid en kolonialisering; en rumlig magt, der påtvinger grænser, orden og form. I sin kerne er arkitektur et instrument til organisation, rationalisering og effektivitet.

Et vigtigt tema i Asbjørn Skous kunstneriske praksis er det vaklende grænseland mellem det rationelle og det ukendte, det utopiske og dystopiske. Det er et grænseland, der er hjem søgt af noget, der lurer under overfladen. Da jeg spurgte ham, hvad dette "noget" var, tilbød han mig et citat fra Edgar Allan Poes novelle "Huset Ushers fald" (1839):

"Jeg så på sceneriet foran mig – på det nøgne hus og herresædets enkle landskabelige træk (...) med en total modløshed, som jeg ikke kan sammenligne med nogen anden jordisk fornemmelse end den, opiumsrygeren rammes af, når han vågner af drømmen – det bitre fald tilbage til dagligdagen – det modbydelige øjeblik, hvor sløret falder. Det isede om hjertet, der fyldtes af en synkende og kvalmende følelse – en uforløst tankens melankoli, som ingen ansporing af fantasien kunne pine frem til det sublime. Hvad var det – stoppede jeg op for at tænke – der i den grad tog modet fra mig, mens jeg skuede Huset Usher? Det var et mysterium, der ikke var til løse; ej heller kunne jeg fatte de skyggeagtige fornemmelser, der trængtes i mit sind, mens jeg grundede. Jeg blev nødsaget til at lade mig nøje med den utilfredsstillende konklusion, at selv om der

ikke herskede skygge af tvivl om, at der findes kombinationer af ganske enkle naturlige genstande, der har magt til at påvirke os således, ligger analysen af denne magt stadig blandt de overvejelser, der er uden for vor rækkevidde.”¹

2

Jeg har været nødt til at skrive denne tekst, før udstillingen blev installeret på Overgaden. Jeg kender dog kunstnerens motivunivers, og jeg har fået beskrevet placeringen af de forskellige elementer i den udstrækning, han kunne forudsige dem, men alligevel kommer man ikke udenom, at jeg skriver denne tekst på baggrund af mine forestillinger om udstillingen. Jeg ser for mig, hvordan collager af urbane rum og hverdagsrum, bygninger og satellit-fotografier fylder Overgadens vægge og søjler. Hvordan objekter, der minder om kerneboringer, ligger på gulvet, og hvordan afstøbninger af et af Skous primære værktøjer, hans HP printer, er placeret som stykker af fossileret teknologi i udstillingen. I mit hoved ser jeg en stringent udstillingstopografi, der vakler under vægten af en sort-hvid billedstorm.

Mens rummet og de bastante skulpturer skaber forestillingen om et konkret ståsted, modellerer han overfladen med billeder af bl.a. forladte kontorlandskaber og ødelagte og forfaldne byrum. Motiverne er resultaterne af hans utallige ekskursioner rundt i byen, der kan betegnes som psykogeografiske undersøgelser. Undersøgelser, som afdækker fortrængte sider af byens arkitektur. Arketypiske rum, som er taget ud af deres kontekst og forvandlet til tegn, så de virker både genkendelige og anonyme. Nu eksisterer de på et billedplan, som menneskeskabte, men menneskefjendske former for arkitektur – en rumlig rendering af en ruinøs tidsalder.

3

Skous nøgterne, collageagtige skildring af hverdagsarkitekturen som nærmest post-apokalyptisk vidner om noget helt andet end et dokumentarisk ærinde. Det virker nærmere som et blik, der postuleres og manes frem. Et blik, der trænger sig på for at pege på en ka-

tastrofe, som vi er en så integreret del af, at vi ikke er i stand til at se den.

En vigtig figur i Skous praksis er kulturteoretikeren Walter Benjamin. Han taler om katastrofen som et samlet historisk fænomen i essayet "On the Concept of History" (1940). Her beskriver han bl.a. Paul Klees billede *Angelus Novus*, hvor en engel med udbredte vinger skuer til siden med ryggen til fremtiden og ansigtet vendt mod os. Benjamin så motivet som "historiens engel". Ved dens fødder samles 'Historien' som brudstykker, men hvad vi ser som enkeltstående hændelser, ser englen som én sammenhængende katastrofe. Ifølge Benjamin ønsker historiens engel at stoppe op, stykke historien sammen og vise helheden, men bliver hele tiden presset fremad af fremskridtet.

Benjamin forstod det komplekse forhold mellem forestillingerne om fortid, nutid og fremtid, der udgør Historien. Anderledes var det med nazisterne, der drev Benjamin på flugt fra Tyskland i begyndelsen af anden verdenskrig.

Hitlers chefarkitekt, Albert Speer, forsøgte at overtale Hitler til at bygge Det Tredje Riges vigtigste bygninger i sten efter romersk model. Ifølge Speer var det kun ruiner af sten, som kunne formidle tusindårsrigets sande natur til kommende civilisationer. Det gjaldt især nazistpartiets paradeanlæg i Nürnberg i 1930'erne. I dag er store dele af anlægget imidlertid revet ned på grund af frygten for kollaps. Hagekorsene er blevet fjernet, og der, hvor Førerrens tilhørere tidligere lyttede i hundredetusindvis, er nu parkeringspladser til turisternes biler. Kontrollen over ruinernes betydning tilfaldt sejherrerne, og i stedet for at symbolisere en civilisations storhed står den nu som mindesmærke for en falleret, politisk katastrofe.

Albert Speers teori om ruinens værdi som et æstetisk og ideologisk fartøj samt paradeanlæggets skæbne er konkrete eksempler på, hvordan fortidens idealer, samtidens selvforståelse og forestillinger om fremtiden alle udgør grundlaget for arkitekturen. Tilsammen skaber de et vaklende territorium under konstant forandring. Sjældent bliver dette tydeligere end i en hovmodig samtids arkitektoniske rationaler.

En anden vigtig figur i Skous praksis er science fiction-forfatteren J.G. Ballard. Mens Ballards fiktioner ofte udspiller sig i fremtiden, bunder de i samtiden og dens håb og frygt for det, der skal komme. Med andre ord spejler Ballards science fiction kollapset mellem det eksisterende og forestillingerne rundt om det, som udgør samtiden. En af de former for arkitektur, hvor det kollaps bliver tydeligst, er atomaffaldsanlæg. Følger man logikken bag anlæggene og deres tilblivelseshistorie, skriver de nærmest deres egen form for science fiction.

Den 14. februar sidste år havde en ansat på Los Alamos National Laboratory fx isoleret atomaffaldstønder med en forkert type kattegrus. Efter tønderne blev overført til Waste Isolation Power Plant (WIPP) i New Mexico, USAs primære atomaffaldsanlæg, gik kattegruset i forbindelse med bestrålede salt-nitrater i tønderne. Det førte til en kemisk reaktion, der fik en af tønderne til at springe i luften. Eksplosionsområdet er nu afspærret, indtil oprydningen kan begynde. I 1992 nedsatte WIPP og Sandia National Laboratories et rådgivningspanel bestående af science fiction-forfattere, arkitekter, interiørdesignere og lingvister. De skulle udarbejde former for kommunikation, der advarede potentielle indtrængende om WIPP-anlæggets farer. Anlægget skal i udgangspunktet kunne modstå menneskelige og naturlige påvirkninger i en periode på 10.000 år. Lignende anlæg andre steder i verden har sat perioden til mellem 100.000 og 1 million år.

Læser man rapporten fra Sandia National Laboratories, finder man passager, der mest af alt minder om dystopisk science fiction-poesi:

“Udformningen af selve stedet skal være en væsentlig kilde til betydning. Det skal fungere som en ramme for andre niveauer af kommunikation og forstærke samt blive forstærket af disse andre niveauer i et system af kommunikation. (...) Omsat til ord ville det kommunikere noget i stil med følgende:

- Dette sted er et budskab ... og en del af et system af budskaber ... vær opmærksom på det!
- At bringe dette budskab var vigtigt for os. Vi

anså os selv for at være en magtfuld kultur.

- Dette sted er ikke en hædersplads ... ingen højt agtet gerning mindes her ... her er intet af værdi.
- Det, der er her, er for os farligt og frastødende. Denne meddelelse er en advarsel om fare.
- Faren findes på et bestemt sted ... den forøges mod et center ... farens centrum er her ... af en bestemt størrelse og form samt under os.
- Faren er stadig til stede i jeres tid, som den var det i vores.
- Faren udgør en trussel mod kroppen, og den kan dræbe.
- Faren tager form af en udstråling af energi.
- Faren udløses kun, hvis stedet i betydelig grad forstyrres fysisk.

Dette sted bør helst undgås og bør lades være ubeboet.”²

WIPP-anlægget er et eksempel på det, jeg vil kalde menneskefjendsk arkitektur. Det falder i kategori med den samme arkitekturtænkning, som ligger bag afspilning af høj, klassisk musik ved bagindgangen til Hovedbanen og udskiftningen af bænke i byrummet med nubrede stativer. Selvom rationalerne bag er vidt forskellige, har de alle i en eller anden udstrækning til formål at afholde mennesker fra at bruge eller opholde sig i arkitekturen (af mere eller mindre gode grunde). Men der er også et usynligt element til stede, som man måske kun lige fornemmer i Skous collager. Ligesom radioaktiv stråling ikke er til at få øje på og derfor må markeres, kan man ikke lade være med at tænke på den skimmelsvamp, de asbestplader og andre former for gifte, som ligger ophobet i de udtjente lokaler, som går igen i collagerne. Med gentagelse efter gentagelse skaber udstillingen indtrykket af noget strukturelt – et generelt underbevidst rationale i en selvudslettende kultur.

Carl Martin Faurby er cand. mag. i Moderne Kultur og Kulturformidling fra Københavns Universitet og er kursor og skribent.

1. Edgar Allan Poe, *Samlede fortællinger 1*, Klim, Aarhus, 2007, s. 49.

2. Uddrag fra rapporten *Expert Judgment on Markers to Detect Inadvertent Human Intrusion into the Waste Isolation Pilot Plant*, Sandia National Laboratories report SAND92-1382 / UC-721, s. F-49. Redaktionens oversættelse.

CV

Asbjørn Skou (f. 1984) er uddannet fra Hochschule für Künste i Bremen i 2009. Nyere solo-projekter indbefatter *Terminal Infrastructure* på Third Space i København, *A Hole Through the Future* på Munch Gallery i New York samt *Impossible Society* på Vejle Kunstmuseum. Han har desuden deltaget på en række gruppeudstillinger i ind- og udland, heriblandt på Westwerk, Hamborg; Gallery Steinsland Berliner, Stockholm; Athens Video Art Festival og KØS, Køge. I 2014 udgav han kunstnerpublikationen *UNSITE* på forlaget Konnotation.

ARRANGEMENTER

Torsdag d. 5/2 kl. 18

Walk'n'Talk // Ustabile rum

Denne aften giver Asbjørn Skou en introduktion til sin udstilling i selskab med billedkunstner Søren Thilo Funder. De to har længe haft en tæt dialog omkring deres individuelle arbejder samt alskens besynderlige fænomener, der berører og til tider blot strejfer Skous visuelle og tematiske univers.

Torsdag d. 26/2 kl. 18

Foredrag // Carsten Thau: Boligen, bosætningen og det uhyggelige

Arkitekt Carsten Thau vil denne aften holde et foredrag med afsæt i Asbjørn Skous udstilling. Foredraget gennemgår fænomener som beboelse og sporsætning, klaustrofobi, boligen som tidsmåler, fraværsmetafysik og det ruinøse. Dette er udvalgte overskrifter i et foredrag, der primært bygger på eksempler fra arkitektur og billedkunst.

Torsdag d. 5/3 kl. 18

Performance // Fjende af menneskeheden – monolog for en drone

Asbjørn Skous udstilling omdannes midlertidigt til en scenografi for et misantropisk robot-teater, opført af en Parrot AR Drone 2.0. Teaterstykket omhandler et posthumant landskab, over hvilket en pilotløs smart drone svæver som en ubønhørlig, metallisk rovflugt. Den leder efter menneskelige ansigter blandt arkitekturen. Det totale fravær af mennesker får dronens programmering til at danne nye og uforudsete kredsløb, og gennem dens hakkende, algoritmiske tanke-

baner dannes stumper af en fortælling om en katastrofal fremtid. Teaterstykket er produceret i samarbejde mellem Asbjørn Skou (manuskript), Jacob Sikker Remin (dronepilot og teknik) samt Krister Moltzen & Tim Hinman (optagelser og lyd). Arrangementet foregår på engelsk.

TAK TIL

Asbjørn Skou vil gerne takke Peter Dupont, Sif Itona Westerberg, Jacob Sikker Remin, Krister Moltzen, Michael Schultz, Stinus Duch, Søren Thilo Funder og Overgaden.

KOMMENDE UDS STILLINGER

Fredag d. 27. marts 2015 er der fernisering på soloudstillingerne *Timewave Zero* af Ferdinand Ahm Krag og *Man beißt Hund* af Stine Marie Jacobsen, som varer til og med d. 17. maj 2015.

Denne udstillingsfolder kan downloades fra www.overgaden.org

Udstillingen er støttet af:

STATENS KUNSTFOND



FRYDENBERG
PAPIR, GULD OG LAK



Ragnvald og Ida Blix' Fond
Michael Schultz Art Fabrication

Overgaden er støttet af Statens Kunstfonds Billedkunstudvalg og Det Obelske Familiefond.

Overgaden.

Institut for Samtidskunst
Overgaden neden Vandet 17
DK-1414 Copenhagen K

www.overgaden.org
+45 32 57 72 73